



מדריך מדיניות לתכנית "חיבריא"

תוכן העניינים

	1. הקדמה
	1.1 מטרת מדריך המדיניות
	1.2 אודות חי בריא
	1.3 תקני חי בריא
	1.4 בחינה, פיקוח ואישור על ידי צד שלישי
	2. הגדרות
	3. מסמכי התכנית
	4. תפקידים ואחריות
	4.1 חי בריא
	4.2 חברת הפיקוח
	4.3 המפקחים
	4.4 מעריכי דוחות הפיקוח
	4.5 מגישי הבקשות
	5. התקנים
	5.1 פיתוח התקנים
	5.2 תהליך יישום של תקנים חדשים
	5.3 תהליך יישום של גירסה מעודכנת של תקנים קיימים
	5.4 תהליך פרסום הבהרות ויידוע לגביהן
	5.5 משוב על תקנים קיימים
	6. תהליך הפיקוח
	6.1 פרטי התהליך
	7. דוחות הפיקוח

	7.1 כללי
	7.2 דוחות הפיקוח
	7.3 חריגות
	7.4 דוח סיכום פיקוח
	8. תעודת אישור
	8.1 כללי
	8.2 משק מעורב
	8.3 סירוב אישורים
	8.4 השעיות
	8.5 גרעת אישור
	9. ערעורים על החלטות לגבי אישורים
	10. תלונות
	11. עיבוד, איחסון הובלה ומכירת תוצרת "חי בריא"
	11.1 עיבוד, איחסון והובלת תוצרת "חי בריא"
	11.2 מכירה, איסור הטעיה ותנאי שימוש בתו "חי בריא"
	12. פרטי קשר של חברת הפיקוח והתעדה
	13. נספחים
	13.1 נספח א' - תכנית דגימות שנתית במשקים ויחידות שרשרת השיווק
	13.1.1 תכנית דגימות שנתית בקרב המשקים
	13.1.2 תכנית דגימות שנתית בקרב יחידות השיווק
	13.2 נספח ב' – תעודת משלוח
	13.3 נספח ג': שימוש בתו חי בריא

1. הקדמה

1.1.1 מטרת מדריך המדיניות

מטרת מדריך מדיניות זה (להלן: "מדריך המדיניות") הינה להבטיח שמתן אישורי עמידה בתכנית "חי בריא" ותהליכי הפיקוח הקשורים בכך מבוצעים בעקביות ביחס לכל הגורמים המפוקחים. מדריך המדיניות מפרט את התפקידים, האחריות והדרישות מהגורמים המהווים חלק מתהליך הבחינה ומתן אישור עמידה בתכנית "חי בריא" ולכל הגורמים הלוקחים חלק בגידול ו/או בייצור ו/או בהובלה ו/או בשיווק ו/או במכירה של תוצרת "חי בריא".

1.1.2 אודות חי בריא

חי בריא באה לקדם חקלאות ישראלית אחראית עבור תוצרת מן החי, ובמסגרת זו כותבת ומפתחת תקנים לענפי החי השונים (להלן: "תקני חי בריא" או "התקנים") ומנפיקה תווי חי בריא לגורמים שונים העוסקים בגידול ו/או בייצור ו/או בהובלה ו/או בשיווק ו/או במכירה של תוצרת "חי בריא".

תקני חי בריא באים לשפר את הפרקטיקות המיושמות בגידול החקלאי בכלל ואת אלו הנוגעות ברווחת בעלי החיים ובבריאות הציבור בפרט.

תו "חי בריא" בא לענות על דרישה הולכת וגוברת של צרכנים למידע לגבי מקור המזון ואופן הפקתו, ומבטיח מזון מקומי בריא יותר, שהופק באופן אחראי כלפי בעלי החיים, הסביבה ובני האדם – ערכים הנתפסים היום כחשובים על ידי פלח שוק הולך וגדל.

תו "חי בריא" מסיר את העמימות הקיימת כיום בשוק לגבי מקור המזון ומעניק למגדלים הישראלים, ליצרנים ולקמעונאים, הכרה, בידול חיובי וערך מוסף שיווקי וצרכני.

תכנית "חי בריא" שומרת על אמינותה על ידי שימוש בחברת פיקוח חיצונית ובלתי תלויה לשם עריכת ביקורות בקרב גופים מפוקחים ולקבלת החלטות בדבר מתן אישורי עמידה בדרישות תכנית "חי בריא".

1.1.3 תקני חי בריא

נכון לתאריך גירסא זו, חי בריא פיתחה תקנים לתחומים הבאים:

- בקר לתעשיית הבשר.
- צאן לתעשיית הבשר.
- צאן לתעשיית החלב.
- בית המטבחיים.

התקנים מתבססים על סטנדרטים בינלאומיים ומתמקדים בקידום רווחת בעלי החיים ובריאות הציבור. התקנים גובשו בשיתוף פעולה עם מדענים, חוקרים, וטרינריים ומגדלים מקומיים ומתייחסים לכל ההיבטים במחזור החיים של כל מין של בעל חיים: מהמלטה עד שחיטה.

מובהר כי התקנים הינם וולונטריים ואינם באים להחליף כל הוראה ו/או דרישה על פי חוק ו/או הוראה רגולטורית ו/או הוראה אחרת החלה על כל גורם רלוונטי.

1.4 . שימוש בחברת פיקוח בלתי תלויה

חברת פיקוח בלתי תלויה מבצעת את הביקורות ומקבלת החלטות לגבי מתן או אי-מתן אישורים בדבר עמידה של גורמים מפוקחים בדרישות תכנית "חי בריא".

חברת הפיקוח הינה בעלת ידע וותק רב בפיקוח על תוצרת חקלאית ומעסיקה מפקחים בעלי ניסיון ומיומנות לשם ביצוע הביקורות ולשם קבלת החלטות לגבי מתן או אי-מתן אישורים.

חברת הפיקוח תבצע את תהליך הפיקוח עבור תכנית "חי בריא" בהתאם לנהלים הקבועים בתקן ISO65.

אישור המונפק לגורם העומד בדרישות תכנית "חי בריא" תקף ל- 12 חודשים ממועד הנפקתו, בכפוף לעמידה בדרישות התכנית גם במהלך התקופה האמורה.

עבודה עם חברת פיקוח עצמאית, מבטיחה לגורמים השונים (מגדלים, יצרנים, סוחרים, משווקים וצרכנים) כי תהליך הפיקוח והאישור הינו אמין ונטול ניגוד עניינים.

2 . הגדרות

- "אישור" או "היתר" - אישור שניתן על ידי חברת הפיקוח לגורם מפוקח שעמד בדרישות תקני "חי בריא" ומדריך המדיניות לסמן תוצרת חקלאית כתוצרת "חי בריא".
- "אתר" או "אתר החברה" - אתר האינטרנט של חי בריא שכתובתו www.haibari.co.il, כפי שישונה ו/או יעודכן מעת לעת.
- "ביקורת" - מבדק פיקוח לבחינת עמידה בדרישות תכנית חי בריא המבוצע על ידי חברת הפיקוח.
- "בית מטבחים" - מתקן אליו מובלים בעלי חיים המיועדים לאכילה לשם שחיטתם.
- "גורם מפוקח" או "מגיש בקשה" - משק או יחידה בשרשרת השיווק המבקש לקבל אישור עמידה בתכנית "חי בריא" ולשווק ו/או למכור את תוצרתו, כולה או חלקה, כתוצרת "חי בריא".
- "גריעת אישור" - סיום קבוע לאישור עמידה של גורם מפוקח בתכנית "חי בריא"

בהתאם לקבוע במדריך המדיניות.

- **"דוח פיקוח"**
טופס סטנדרטי אשר מכסה את כל נקודות הפיקוח ומשמש לשם איסוף הבחנות המפקח בזמן עריכת הביקורת במשק וביחידות שרשרת השיווק.
- **"דוח סיכום פיקוח"**
דוח המחובר על ידי מעריך דוחות הפיקוח, המבוסס על דוח הפיקוח שהכין המפקח לאחר מועד ביצוע הביקורת. הדוח כולל פירוט של פעולות מתקנות נדרשות, ככל שקיימות.
- **"הבהרה"**
הסבר פורמלי שניתן ומפורסם על ידי החברה באתר שמטרתו לספק פרשנות לתקן מסוים.
- **"הובלה"**
העברת בעלי-החיים מחוץ לתחומי המשק שלרוב מלווה בשינויי בעלות על בעלי החיים (לדוגמא, העברת בעלי חיים ממשק אחד למשק אחר, או ממשק לבית מטבחים).
- **"החלטה לגבי אישור"**
החלטה הניתנת על ידי חברת הפיקוח בקשר עם עמידה או אי עמידה בדרישות תכנית "חי בריא" בהתאם לקבוע במדריך המדיניות.
- **"הנחיה"**
עצה לא פורמלית הניתנת על ידי החברה בתשובה לשאלה לגבי תכנית "חי בריא".
- **"השעיה"**
השעיה זמנית של אישור מגורם מפקח על ידי חברת הפיקוח בהתאם לקבוע במדריך המדיניות.
- **"חבילת מסמכי האישור" או "מסמכי האישור"**
מסמכים הקשורים למתן אישור עמידה בתכנית "חי בריא", לרבות דוח סיכום פיקוח, תעודת האישור וכל חומר רלוונטי אחר.
- **"חברת הפיקוח"**
צד שלישי עמו התקשרה "חי בריא" לשם מתן שירותים בקשר עם הערכת עמידת משקים ויחידות שרשרת השיווק בדרישות תכנית "חי בריא".
- **"חי בריא"**
חי בריא 2014 בע"מ.
- **"חריגה"**
אי עמידה בדרישות תכנית חי בריא המפורטת בדוח סיכום פיקוח.
- **"חריגה קריטית"**
אי עמידה בדרישות תכנית חי בריא שיש בה בכדי פגיעה משמעותית בתכנית חי בריא.
- **"טופס בקשה"**
טופס בקשת הצטרפות לתכנית "חי בריא" בנוסח המפורסם באתר.
- **"יחידות שרשרת השיווק"**
כל אחד מ-(1) בתי מטבחים, (2) סוחרים, (3) יצרנים ו-(4) קמעונאיים.
- **"יצרן"**
גורם המבצע פעולת עיבוד (קרי: כל פעולה לשינוי מרקם או צורה) של תוצרת מן החי.

- אדם מטעם חברת הפיקוח האחראי על בדיקת דוח הפיקוח של המפקח ומנהל את תהליך קבלת ההחלטה בקשר עם מתן אישור/אי-אישור/גרועה/השעיה עבור גורמים מפוקחים. **"מעריך דוחות הפיקוח"**
- אדם מטעם חברת הפיקוח האחראי לעריכת הביקורת אצל הגורמים המפוקחים. **"מפקח"**
- חווה או משק או מיקום אחר בו מגודלים בעלי חיים. **"משק"**
- משק שעובר בפעם הראשונה ביקורת להערכת עמידתו בדרישות תכנית חי בריא לשם סיווג תוצרתו, כולה או חלקה, כתוצרת "חי בריא". **"משק חדש"**
- משק המנהל שני ממשקים שונים עבור בעלי חיים מאותו מין כאשר אחד הממשקים עומד בדרישות תקני "חי בריא" והממשק השני אינו עומד בדרישות תקני "חי בריא". **"משק מעורב"**
- גורם הקונה בעלי חיים המיועדים למאכל ממשקים ואחראי על שחיטתם ולביצוע פעולת הפירוק של הבשר, כולה או חלקה. גורם כאמור יכול להיות סיטונאי ו/או קימעונאי. **"סוחר"**
- סירוב למתן אישור עמידה בדרישות תכנית חי בריא שניתן לגורם מפוקח בהתאם לקבוע במדריך המדיניות. **"סירוב אישור"**
- בקשה בכתב אותה מגיש גורם שלא ניתן לו אישור עמידה בתכנית חי בריא במקרה בו הוא סבור שהחלטה הנוגעת לסירוב אישור נעשתה באופן שגוי. **"ערעור"**
- פעולה של מגיש בקשה המתבצעת כמענה לחריגה (כהגדרת המונח לעיל). **"פעולה מתקנת" או "פעולות מתקנות"**
- גורם המשווק ו/או מוכר תוצרת מן החי לצרכן הסופי. **"קמעונאי"**
- תו המונפק על ידי החברה לגורם שעמד בדרישות תכנית "חי בריא" בקשר לאותו גורם ואשר קיבל תעודת אישור לעמידה בדרישות תכנית חי בריא מחברת הפיקוח בקשר עם גידול ו/או מעבר ו/או מסחר ו/או ייצור ו/או ממכר, לפי העניין, של תוצרת מן החי. סמל התו מצורף בסעיף 13.3 למדריך המדיניות, והוא מעיד כי התוצרת המסומנת בו היא תוצרת "חי בריא". **"תו חי בריא"**
- תוצרת מן החי שמקורה במשקים וביחידות שרשרת השיווק שעמדו בדרישות תכנית "חי בריא" והינם בעלי תעודת אישור. **"תוצרת חי בריא"**
- בעלי חיים ו/או מוצרים המופקים מהם. **"תוצרת מן החי"**
- תכנית שדרישותיה מפורטות בתקני "חי בריא" ובמדריך המדיניות ואשר כל גורם מפוקח שעומד בהן מקבל תעודת אישור. **"תכנית חי בריא" או "התכנית"**
- מסמך הניתן למגיש הבקשה אשר עמד בתנאי התכנית המאשר עמידה בתכנית חי בריא. **"תעודת אישור"**

הטבלה הבאה מפרטת את המסמכים השונים הקשורים לתכנית חי בריא.

הערות	נבחן על ידי	ממולא על ידי	נוצר על ידי	תיאור ומטרה	
	<ul style="list-style-type: none"> ▪ חברת הפיקוח ▪ המפקח 	מגיש הבקשה	חי בריא	טופס סטנדרטי שמטרתו לספק מידע ראשוני רלוונטי לגבי גורמים המעוניינים להצטרף לתכנית "חי בריא".	טופס בקשה
השלמת טופס הבקשה אינה מבטיחה קבלת אישור.	<ul style="list-style-type: none"> ▪ חברת הפיקוח ▪ המפקח 	מגיש הבקשה	חי בריא	טופס סטנדרטי לחידוש אישור קיים.	טופס בקשה לחידוש אישור
דוח הפיקוח משמש את מעריך דוחות הפיקוח להכנת דוח סיכום פיקוח.	<ul style="list-style-type: none"> ▪ מעריך דוחות הפיקוח 	המפקח	חברת הפיקוח	טופס סטנדרטי המכסה את כל נקודות הפיקוח ומשמש לאיסוף הממצאים בזמן עריכת ביקורת בגוף המפוקח על ידי המפקח.	דוח הפיקוח
מעריך דוחות הפיקוח מנפיק את הדוח, לרבות ציון חריגות ופעולות מתקנות נדרשות, למגיש הבקשה.	לא רלוונטי	מעריך דוחות הפיקוח	חברת הפיקוח	דוח זה נכתב על ידי מעריך דוחות הפיקוח ומתבסס על דוח הפיקוח שהוגש על ידי המפקח.	דוח סיכום פיקוח
התעודה נשלחת על ידי חברת הפיקוח למגיש הבקשה ול"חי בריא".	לא רלוונטי	חברת הפיקוח	חי בריא	מסמך הניתן לגורם המפוקח המאשר עמידה בתכנית "חי בריא".	תעודת האישור
חי בריא תקבל מחברת הפיקוח הודעה לגבי הסירוב אישור.	לא רלוונטי	מעריך דוחות הפיקוח	חברת הפיקוח	הודעה מחברת הפיקוח שהגורם המפוקח אינו יכול לקבל אישור בהתבסס על ההביקות שנערכה.	מכתב סירוב אישור
חי בריא תקבל מחברת הפיקוח הודעה לגבי	לא רלוונטי	מעריך דוחות הפיקוח	חברת הפיקוח	הודעה מחברת הפיקוח שהגורם המפוקח הושעה משיווק תוצרת	מכתב השעייה

הערות	נבחן על ידי	ממולא על ידי	נוצר על ידי	תיאור ומטרה	
ההשעייה.				במסגרת תכנית "חי בריא".	
חי בריא תקבל מחברת הפיקוח הודעה לגבי גריעת האישור.	לא רלוונטי	מעריך דוחות הפיקוח	חברת הפיקוח	הודעה מחברת הפיקוח שהאישור לשיווק תוצרת במסגרת תכנית "חי בריא" נגרע מהגורם המפוקח.	מכתב גריעת אישור

4. תפקידים ואחריות

4.1. חי בריא

4.1.1. חי בריא מפתחת, כותבת והינה בעלת תקנים לענפי חי שונים עבור תכנית חי בריא.

4.1.2. חי בריא מפרסמת הבהרות לתקנים קיימים.

4.1.3. חי בריא קובעת פרקי זמן ליישום תקנים חדשים, לרבות שינויים או הבהרות לתקנים קיימים.

4.1.4. חי בריא מנהלת מערך זיהוי גנומי במשקי בקר לבשר וצאן לבשר הלוקחים חלק בתכנית חי בריא על מנת לאפשר עקיבות (traceability) של כל נתח בשר, מהמזלג עד למשק בו גדל אותו בעל חיים. מעבר ליתרונות בהקשר של בטיחות הציבור, המשמעות היא יכולת זיהוי זיופים של הצגת תוצרת שאינה תוצרת "חי בריא" כתוצרת "חי בריא" באופן ברור ומיידי. חי בריא תנחה את המשקים ואת חברת הפיקוח לגבי אופן ביצוע בדיקות אלו.

4.1.5. חי בריא מאשרת מראש את כל הטפסים והתבניות שבהם תשתמש חברת הפיקוח.

4.1.6. חי בריא מסייעת לחברת הפיקוח בנושא הדרכות (בהתאם לצורך).

4.1.7. חי בריא מספקת הנחיות לחברת הפיקוח, לגורמים המפוקחים ולגורמים אחרים (במידת הצורך).

4.1.8. חי בריא התקשרה עם חברת הפיקוח על מנת שחברת הפיקוח תבצע עבורה ביקורות אצל הגורמים המפוקחים ותבחן ותאשר, בהתקיים התנאים שנקבעו, עמידה בדרישות תכנית חי בריא (ראה תרשים 1).

4.1.9. חי בריא תעדכן את מדריך המדיניות מעת לעת בהתאם לצורך. ניתן לעיין בגרסה המעודכנת של מדריך המדיניות באתר חי בריא.

4.2. חברת הפיקוח

4.2.1. חברת הפיקוח אחראית על הבחינה הכוללת של הגורמים המפוקחים לגבי התאמתם לתכנית חי בריא (ראה תרשים 2).

- 4.2.2. חברת הפיקוח אחראית להבטיח שרמת הידע והניסיון של המפקחים ומעריכי דוחות הפיקוח מטעמה נאותה, באופן המאפשר להם לבצע את עבודתם באופן מיטבי.
- 4.2.3. חברת הפיקוח אחראית ליצירת כל דוחות הפיקוח, דוחות סיכום הפיקוח, ומכתבי הודעות. כל המסמכים הללו צריכים להיות מאושרים מראש על ידי חי בריא (ראה סעיף 3 לעיל - מסמכי התכנית).
- 4.2.4. חברת הפיקוח אחראית על שליחת הודעות תזכורת למגיש הבקשה לגבי חידוש תעודות האישור 120 יום ו- 90 יום לפני מועד פקיעת תוקף האישור.
- 4.2.5. לפני קביעת מועד הביקורת, חברת הפיקוח בוחנת כל טופס בקשה על מנת לוודא את שלמותו ואיתור מוקדם של פערים מול דרישות תכנית "חי בריא".
- 4.2.6. חברת הפיקוח מאשרת שטופס הבקשה שלם ויוצרת קשר עם מגיש הבקשה לתיאום מועד ביקורת.
- 4.2.7. במעמד תיאום מועד הביקורת, חברת הפיקוח מיידעת את מגיש הבקשה מה נדרש בזמן הביקורת (לדוגמה, גישה לרשומות ואפשרות לראות את בעלי החיים). חברת הפיקוח גם מוודאת שהבעלים או המנהל של הגוף המפוקח יהיה נוכח במהלך הביקורת.
- 4.2.8. עבור חידוש אישור, חברת הפיקוח תספק למפקח את כל הניירת מתהליך האישור הקודם (בקשות אישור, דוחות פיקוח וכו') של הגורם המפוקח לפני מועד הביקורת.
- 4.2.9. חברת הפיקוח אחראית לקבל החלטה לגבי אישור עמידה בתכנית חי בריא ולהודיע על ההחלטה לחי בריא ולמגיש הבקשה.
- 4.2.10. חברת הפיקוח תפנה לחי בריא בבקשה להבהרות לגבי נושאים שאינם ברורים או אינם זוכים להתייחסות בתקנים, במדריך המדיניות או בהבהרות קודמות שפורסמו על ידי חי בריא.
- 4.2.11. חברת הפיקוח אחראית לפקח ולוודא שהגורם המפוקח ממשיך לעמוד בדרישות תכנית "חי בריא" במקרים בהם הגורם המפוקח מדווח על שינויים אשר עלולים להשפיע על האישור במהלך תקופת האישור (ראה סעיף 4.5.8 להלן).
- 4.2.12. חברת הפיקוח אחראית להחליט האם יש צורך להנפיק מחדש תעודת אישור כאשר הגורם המפוקח מיידע אותה לגבי שינויים במהלך תקופת האישור (כגון: שינויים בשם, בבעלים ו/או בהנהלה ובמיקום) (ראה סעיף 4.5.8 להלן).
- 4.2.13. חברת הפיקוח תקיים ביקורות פתע בקרב הגורמים המפוקחים בהיקף של 10% מהמספר הכולל של הגורמים המפוקחים. הקריטריונים שישמשו אותה בקביעת זהות הגורמים המפוקחים שאצלם תבוצע ביקורת פתע יוגדרו מראש ובמשותף על ידי חברת הפיקוח וחי בריא.
- 4.2.14. כחלק מהביקורת, חברת הפיקוח תבצע דגימות לפי תכנית דגימות שנתית שנקבעה על ידי חי בריא (ראה סעיף 13.1 להלן).

- 4.2.15 . חברת הפיקוח רשאית להעסיק מפקחים במיקור חוץ. מפקחים במיקור חוץ חייבים לעמוד בדרישות המפורטות בסעיף 4.3 להלן.
- 4.3 . המפקחים
- 4.3.1 . המפקחים נדרשים להיות מוכשרים מטעם חברת הפיקוח עבור כל מין של בעלי חיים שעליו הם מפקחים.
- 4.3.2 . חברת הפיקוח ו/או המפקח ייבחנו כל בקשה לפני הביקורת אצל מגיש הבקשה.
- 4.3.3 . אם מגיש הבקשה מבקש לחדש אישור, על חברת הפיקוח ו/או המפקח לבחון גם את הניירת המתייחסת לאישור הקודם (כגון: בקשה, פעולה מתקנת שנדרשה וכו') ולסמן פערים או תחומים הדורשים בדיקה נוספת.
- 4.3.4 . המפקח עורך ביקורת אצל הגורם המפוקח ואוסף מידע לגבי עמידה בדרישות תכנית "חי בריא" עבור מין בעל החיים המבוקש.
- 4.3.5 . המפקח ממלא את דוח הפיקוח בזמן שהוא אצל הגורם המפוקח.
- 4.3.6 . המפקח משלים את דוח הפיקוח במלואו ובפירוט ומדווח על כל הממצאים בפירוט לחברת הפיקוח.
- 4.3.7 . אם במהלך הביקורת המפקח אינו בטוח אם פרקטיקה/מצב עומדים בקנה אחד עם דרישות תכנית חי בריא, המפקח רשאי לצלם תמונות כדי לצרף לדוח הפיקוח. על המפקח לבקש את רשות מגיש הבקשה לצילום תמונות. התמונות לא יישמשו אלא למטרה לעיל.
- 4.3.8 . למפקח אסור לספק או להציע לספק למגיש הבקשה שירותי ייעוץ או הדרכה, בכל צורה שהיא.
- 4.3.9 . המפקח ישוחח עם מגיש הבקשה לגבי כל נושא בו הוא הבחין ומצא קיימים פערים מול דרישות תכנית חי בריא. נושאים אלו יתועדו בדוח הפיקוח. המפקח ומגיש הבקשה יחתמו על דוח הפיקוח. המפקח ישאיר העתק פיזי או אלקטרוני של דוח הפיקוח אצל מגיש הבקשה עם השלמת הביקורת. כל נקודה לדיון או שאלה המועלית על ידי מגיש הבקשה צריכה להיות מצויינת בטופס האמור.
- 4.3.10 . המפקח נדרש להגיש למעריך דוחות הפיקוח את דוח הפיקוח המלא בתוך 3 ימי עבודה ממועד הביקורת. כל עיכוב בהגשת הדוח מחייב אישור מראש של חברת הפיקוח.
- 4.4 . מעריכי דוחות הפיקוח
- 4.4.1 . מעריכי דוחות הפיקוח נדרשים להיות מוכשרים מטעם חברת הפיקוח עבור כל מין של בעלי חיים שהם מעריכים.
- 4.4.2 . מעריך דוחות הפיקוח אחראי:
- 4.4.2.1 . לנהל את תהליך קבלת ההחלטה בנושא אישור עמידה בדרישות תכנית חי בריא;
- 4.4.2.2 . לקבל או לדחות תכניות לפעולה מתקנת;

- 4.4.3 . ברגע שדוח הפיקוח המלא מוגש למעריך דוחות הפיקוח על ידי המפקח, מעריך דוחות הפיקוח בוחן את המידע ומשווה אותו לדרישות הרלוונטיות בתקנים ו/או במדריך המדיניות.
- 4.4.4 . אם למעריך דוחות הפיקוח יש שאלות לגבי דוח הפיקוח, הוא יבקש הבהרות נוספות מהמפקח ו/או ממגיש הבקשה לפני קבלת החלטה בנושא האישור.
- 4.4.5 . על מעריך דוחות הפיקוח להודיע למגיש הבקשה את החלטתו לגבי האישור בתוך 10 ימי עבודה ממועד הביקורת.
- 4.4.6 . החלטות בנושא האישור המונפקות על ידי מעריך דוחות הפיקוח עשויות להיות:
- 1) דוח סיכום פיקוח ואישור, ביחד עם כל חומר רלוונטי אחר (ראה סעיף 3 לעיל: מסמכי התכנית); או
- 2) דוח סיכום פיקוח עם ציון חריגות שיש להתייחס אליהן; או
- 3) מכתב סירוב אישור (ראה סעיף 8.3 להלן - סירוב אישורים).
- 4.4.7 . מעריך דוחות הפיקוח אחראי לבדוק כל פעולה מתקנת של מגיש הבקשה שבאה לתקן כל מקרה של חריגות מדרישות תכנית חי בריא. אם המידע שניתן סוגר באופן מספק את כל החריגות, מעריך דוחות הפיקוח מנפיק מסמכי אישור בתוך 5 ימי עבודה ממועד דיווח הפעולות המתקנות. אם המידע שניתן אינו מספק, מעריך דוחות הפיקוח מודיע למגיש הבקשה בתוך 3 ימי עבודה ממועד דיווח הפעולות המתקנות.
- 4.5 . מגישי הבקשות
- 4.5.1 . מגיש הבקשה יגיש בקשה לכל תקופת אישור (ראה סעיף 4.2 לעיל). אין להגיש את הבקשה הקודמת במקום בקשה עדכנית גם אם אין כל שינוי בפרטים.
- 4.5.2 . טופס הבקשה שהוגש צריך להיות חתום על ידי מגיש הבקשה והוא אחראי על נכונות ודיוק המידע המצוין בו.
- 4.5.3 . מגיש הבקשה אחראי על הגשת טופס בקשה מלא. טופס הבקשה צריך להיות מדויק ולשקף את הפרקטיקות המיושמות.
- 4.5.4 . כחלק מתהליך הפיקוח, על הגורם המפוקח לאפשר גישה למפקחים לכל השטחים בתחומי העסק, לבעלי החיים ולכל הרשומות הרלוונטיות, הכל לפי העניין.
- 4.5.5 . כחלק מתכנית חי בריא, על גורם מפוקח שהינו משק המחזיק בעלי חיים (צאן או בקר) לשם מכירתם לתעשיית הבשר לקיים בדיקת זיהוי גנומי לכל זכרי ההרבעה במשק. זאת כדי לאפשר ביצוע בדיקות עקיבות (traceability) (ראה סעיף 4.1.4 לעיל) לכל נתח בשר ושיוכו באופן וודאי למשקי חי בריא על ידי בדיקות אבהות. חי בריא תנחה את המשקים לגבי אופן ביצוע בדיקות אלו.
- 4.5.6 . עבור גורמים מפוקחים אשר קיבלו דוח סיכום פיקוח עם חריגות, מגיש הבקשה נדרש להגיש פעולה מתקנת לחברת הפיקוח בתוך 30 יום.

4.5.7. עבור גורמים מפוקחים אשר קיבלו דוח סיכום פיקוח עם חריגה קריטית, מגיש הבקשה נדרש להגיש פעולה מתקנת לחברת הפיקוח בטווח הזמן שייקבע על ידי חברת הפיקוח בהתאם למקרה הרלוונטי.

4.5.8. מגיש הבקשה אחראי לדווח על כל שינוי שעשוי להשפיע על האישור. כל שינוי אשר עשוי להשפיע על האישור צריך להיות מדווח לחברת הפיקוח לפני ביצועו כדי לוודא שהוא אינו עומד בסתירה לדרישות התכנית. השינויים כוללים, אך אינם מוגבלים ל:

(1) שינויים בממשק ניהול בעלי החיים (כגון שינוי בגיל הגמילה, שינוי בפרקטיקת השימוש בתרופות וכו').

(2) שינויים בבעלות ובהנהלה.

(3) שינויים במשך זמן ההובלה.

אי דיווח על שינויים כאמור עשוי להביא להשעייה או לגריעת אישור.

4.5.9. מגיש הבקשה אחראי להודיע לחברת הפיקוח בכתב, במידה ובמהלך תהליך הפיקוח הוא מעוניין לבטל את הבקשה.

4.5.10. אם למגיש הבקשה יש השגות לגבי אופן התנהלות תכנית "חי בריא", הוא רשאי להגיש תלונה ל"חי בריא" בהתאם למנגנון המתואר בסעיף 10 להלן. אם מגיש הבקשה אינו מסכים עם החלטה לגבי אישור, הוא רשאי להגיש ערעור לחברת הפיקוח בהתאם למנגנון המתואר בסעיף 9 להלן.

4.5.11. מגיש בקשה שקיבל תעודת אישור ומעוניין להשתמש בתו "חי בריא" יעשה זאת בהתאם להנחיות המפורטות בסעיף 13.3 למדריך המדיניות.

5. התקנים

5.1. פיתוח התקנים

בפיתוח התקנים, חי בריא נעזרת בידע ובניסיון של מומחים שונים ורבים מתחום חקלאות בעלי החיים.

תהליך פיתוח התקנים כולל, בין היתר:

5.1.1. פיתוח טיוטת עבודה בהתבסס על מידע ומחקרים מהעולם;

5.1.2. קבלת הערות ממומחים וממגדלים מקומיים;

5.1.3. התייחסות להערות והטמעת שינויים בטיטת התקן כמידת הצורך;

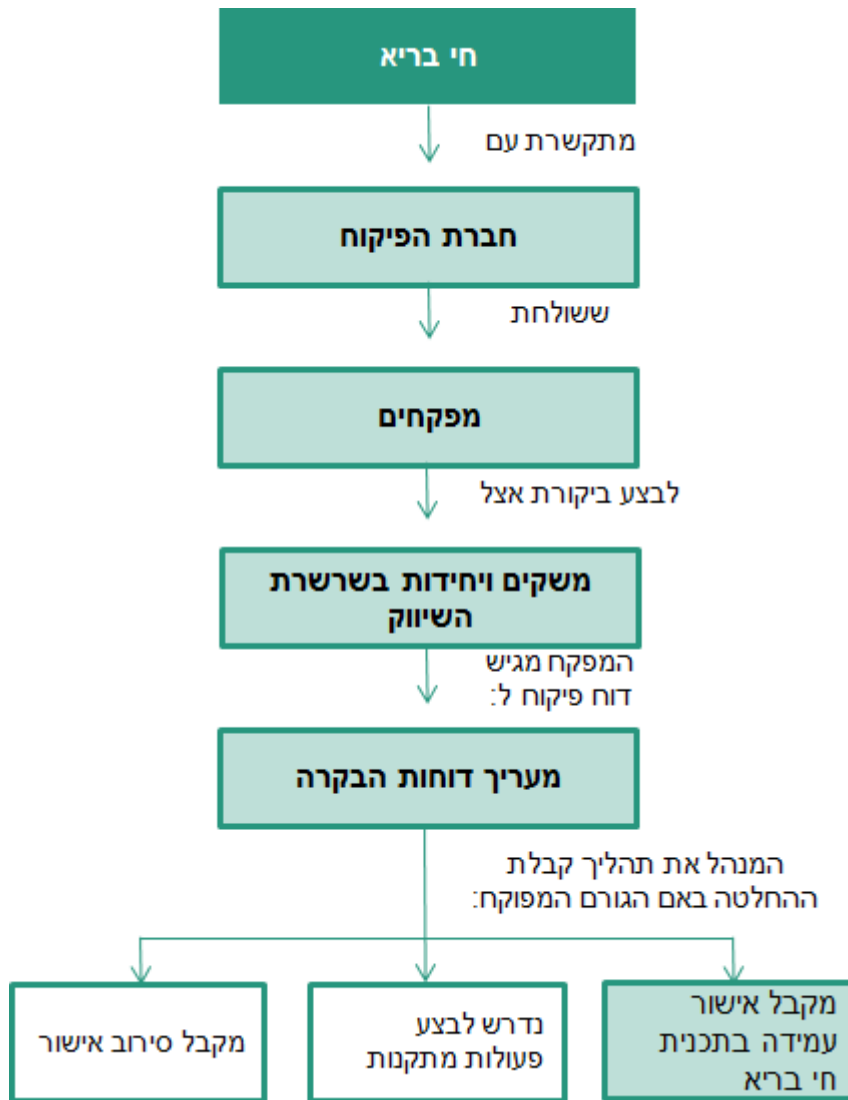
5.1.4. פרסום התקן.

חי בריא שואפת כי בעתיד טיוטות התקנים יפורסמו לציבור לקבלת הערות.

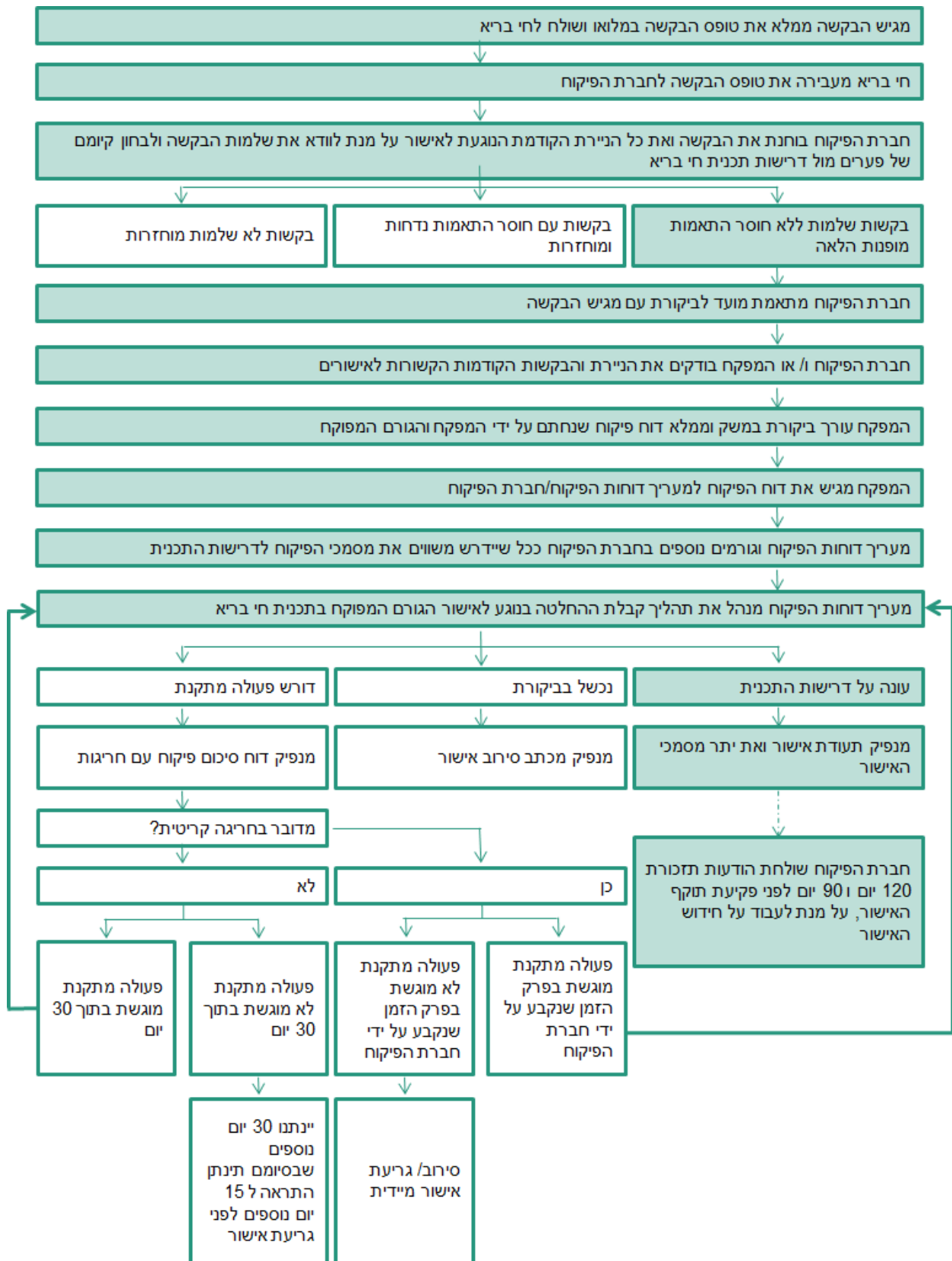
- 5.2 תהליך יישום של תקנים חדשים
- 5.2.1 תקנים חדשים נחשבים כניסיוניים לתקופה של 12 חודשים.
- 5.2.2 לאחר השלב הניסיוני, חי בריא בוחנת בקרב מומחים ומגדלים את הצורך בהכנסת שינויים בתקן.
- 5.3 תהליך יישום של גירסה מעודכנת של תקנים קיימים
- 5.3.1 הגורמים המפוקחים מקבלים תקופת זמן ליישום שינויים שהוכנסו בתקנים קיימים על מנת לאפשר להם לבצע את ההתאמות, ככל שנדרשות, בשיטות הניהול שלהם.
- 5.3.2 תקופת הזמן ליישום השינויים עשויה להיות שונה בהתאם לסוג השינוי ולסוג ענף החי והיא תהיה מצויינת במועד ההודעה.
- 5.4 תהליך פרסום הבהרות ויידוע לגביהן
- 5.4.1 אם תקן כלשהו נמצא כלא ברור או כפתוח לפרשנויות, חי בריא עשוייה להוציא הבהרה לגביו.
- 5.4.2 ההבהרה תכלול פרטים בהתאם לקביעת חי בריא. בהתאם לנסיבות יכול שההבהרה תכלול את הנתונים הבאים: תיאור מטרת התקן והיקפו ופירוט כל קריטריון נוסף שיש לקחת בחשבון לשם יישום התקן.
- 5.4.3 כל ההבהרות יפורסמו באתר חי בריא.
- 5.4.4 מדריך המדיניות יכול שיעודכן גם באמצעות הוצאת הבהרות.
- 5.4.5 חי בריא תיידע גורמים מפוקחים הלוקחים חלק בתכנית חי בריא לגבי כל הבהרה חדשה שפורסמה והינה בעלת השלכות אפשריות עליהם.
- 5.4.6 חי בריא תיידע את חברת הפיקוח על פרסום הבהרה ואת מועד כניסתה לתוקף.
- 5.4.7 ההבהרות לתקנים ולמדריך המדיניות תהיינה בתוקף עד מועד בו גירסה מעודכנת יותר של התקנים ו/או מדריך המדיניות, לפי העניין, תפורסם ותיישם.
- 5.5 משוב על תקנים קיימים
- 5.5.1 כל המעוניין לתת משוב לגבי התקנים רשאי להגיש הערות ומשוב ל: info@haibari.co.il
- 5.5.2 חי בריא תאשר את קבלת המשוב שהוגש.
- 5.5.3 המשוב שינתן ייבחן במהלך תקופת העידכון הבאה של התקנים הרלוונטיים.

תרשימים 1 ו-2 להלן מספקים תיאור של תהליך האישור. תרשים מס' 1 מספק סקירה כללית ותרשים מס' 2 מספק פרטים לגבי מבנה תהליך האישור.

תרשים 1: תרשים זרימה של תפקידים/תהליכים בסיסיים



תרשים 2 – תהליך האישור



6.1 פרטי התהליך

6.1.1 לפני קביעת הביקורת, חברת הפיקוח בוחנת את טופס הבקשה כדי לבדוק את שלמותו ועל מנת לאתר חריגות. חברת הפיקוח בודקת גם את כל הניירת מהליכי אישור קודמים לאיתור חריגות שנמצאו, יחד עם הפעולות המתקנות שהוגשו.

(1) אם טופס הבקשה אינו שלם (כלומר, אין תשובה לכל השאלות/התחומים), טופס הבקשה מוחזר למגיש הבקשה. לא תקבע ביקורת עד שטופס בקשה מעודכן ושלם יוגש מחדש.

(2) אם מתגלות חריגות, חברת הפיקוח דוחה את טופס הבקשה ומחזירה אותו למגיש הבקשה. אם החריגה נובעת מטעות שביצע מגיש הבקשה, אזי עליו לעדכן את טופס הבקשה ולחתום על השינוי. ביקורת תיקבע רק לאחר שטופס הבקשה מולא באופן מלא ואושר על ידי חברת הפיקוח.

6.1.2 כל גורם מפוקח יהיה נתון לביקורת אחת לפחות לכל תקופת אישור.

שינויים של הרגע האחרון למועדי הביקורת ביוזמת מגיש הבקשה עשויים לגרור עלות למגיש הבקשה, על פי שיקול דעת חברת הפיקוח.

6.1.3 במקרים של חידוש האישור, חברת הפיקוח תגיש למפקח את כל הניירת הקודמת הנוגעת לאישורים (בקשות, דוחות פיקוח וכו') לצורך בדיקתה לפני ביצוע הביקורת.

6.1.4 ברגע שדוח הפיקוח המלא מוגש למעריך דוחות הפיקוח על ידי המפקח, מעריך דוחות הפיקוח מעריך את המידע בטופס ומשווה אותו לדרישות התכנית.

6.1.5 אם דוח הפיקוח המלא מראה שהגורם המפוקח עומד בכל דרישות תכנית "חי בריא", מעריך דוחות הפיקוח מנפיק דוח סיכום פיקוח ותעודת אישור, בצירוף כל מסמכי האישור (ראה סעיף 2 לעיל).

6.1.6 אם דוח הפיקוח המלא מראה שהמשק אינו עומד בכל התקנים אך יכול להשיג אישור אם יתוקנו החריגות, מעריך דוחות הפיקוח מנפיק דוח סיכום פיקוח.

6.1.7 אם דוח הפיקוח המלא מראה שהגורם המפוקח לא עומד בביקורת לחלוטין, מעריך דוחות הפיקוח ינפיק מסמך סירוב אישור (ראה סעיף 8.3: סירוב אישורים).

7. מדיניות כללית

7.1 כללי

7.1.1 בעלי-החיים צריכים להיות נוכחים במשק במהלך הביקורת.

7.1.2 במקרים בהם תוצרת חי בריא עברה בין גורמים שונים עד למועד שיווקה, כל גורם חייב לקבל אישור (לרבות הקמעונאי).

- 7.1.3 . מגיש הבקשה לא יכול לבקש או ליצור קשר עם מפקח מסויים לצורך עריכת הביקורת. חברת הפיקוח היא זו שיוצרת קשר עם הגורם המפוקח על מנת לתאם את הביקורת.
- 7.2 . דוחות הפיקוח
- 7.2.1 . דוחות הפיקוח שבהם המפקחים משתמשים יהיו בפורמט שאושר מראש על ידי חי בריא.
- 7.2.2 . דוח פיקוח ימולא במלואו על ידי המפקח בזמן שהותו באתר מגיש הבקשה.
- 7.2.3 . המפקח יגיש את דוחות הפיקוח השלמים למעריך דוחות הפיקוח בתוך 3 ימי עבודה ממועד הביקורת. כל עיכוב בהגשת המסמכים ידרוש אישור מראש מצד חברת הפיקוח.
- 7.3 . חריגות
- 7.3.1 . חריגות קיימות כאשר משק או יחידה מיחידות שרשרת השיווק מזוהה כלא עומדת בדרישות תכנית "חי בריא" בין אם על ידי המפקח או על ידי מעריך דוחות הפיקוח.
- 7.3.2 . כל החריגות יפורטו בדוח סיכום פיקוח המונפק על ידי מעריך דוחות הפיקוח.
- 7.3.3 . אם חריגות נפתרות בגורם המפוקח בנוכחות המפקח, הן עדיין צריכות להיות מתועדות בדוח סיכום הפיקוח.
- 7.3.4 . כל החריגות, למעט חריגות קריטיות, דורשות התייחסות מצד מגיש הבקשה בתוך 30 יום מהמועד שבו חברת הפיקוח מנפיקה את דוח סיכום הפיקוח.
- 7.3.5 . מגיש בקשה שלא הגיש פעולה מתקנת בפרק זמן זה יקבל ארכה של 30 יום נוספים שבסופם תינתן התראה של 15 יום נוספים לפני גריעת אישור.
- 7.3.6 . חריגות קריטיות דורשות התייחסות מצד מגיש הבקשה בתוך פרק זמן שייקבע על ידי חברת הפיקוח בהתאם לנסיבות המקרה הספציפי.
- 7.3.7 . פעולה מתקנת מוגשת על ידי מגיש הבקשה והיא חייבת לכלול הסבר מדוע היתה חריגה, תכנית לתיקון החריגה, הסבר כיצד תכנית זו תיושם ומועד תחילתה. הוכחות נוספות כגון תמונות, קבלות, חשבונות וכו' יכולות גם כן להינתן כחומרים תומכים על מנת לבסס את העמידה בתקן(ים).
- 7.3.8 . חברת הפיקוח קובעת האם הפעולה המתקנת מספקת.
- 7.4 . דוח סיכום פיקוח
- 7.4.1 . דוח סיכום פיקוח מחובר ומונפק על ידי מעריך דוחות הפיקוח. הדוח כולל סיכום של ממצאי הפיקוח באתר, כולל חריגות ופעולות מתקנות נדרשות.
- 7.4.2 . מעריך דוחות הפיקוח שולח את דוח סיכום הפיקוח למגיש הבקשה בתוך 10 ימי עבודה ממועד קבלת דוח הפיקוח מהמפקח.
- 7.4.3 . דוח סיכום פיקוח כולל, לכל הפחות:
- (1) שם המשק.
 - (2) איש הקשר במשק.
 - (3) סוג המשק.

- (4) מועד ההביקורת.
- (5) שם המפקח.
- (6) שם מעריך דוחות הפיקוח.
- (7) כל החריגות יזוהו על פי מספר סעיף התקן ותיאור מפורט המתאר את החריגה של הגורם המפוקח.
- (8) חריגות יפורטו באופן ברור.
- (9) המועד שבו הפעולה המתקנת צריכה להתבצע.

8. תעודת אישור

8.1. כללי

- 8.1.1 תעודת האישור חייבת לכלול לפחות את הדברים הבאים:
 - (1) סוג המשק.
 - (2) הכתובת הפיזית של המשק. כתובת דואר יכולה להיכלל, אך הכתובת הפיזית חייבת להיות הכתובת הראשונה שתצוין.
 - (3) שם המשק.
 - (4) מספר אישור ייחודי הקשור לפיקוח (כלומר, מספר ייחודי שאינו חוזר על עצמו).
 - (5) מועד ההתחלה ומועד פקיעת התוקף של תעודת האישור.
 - (6) שם חברת הפיקוח.
 - (7) חותמת חברת הפיקוח או חתימת נציג חברת הפיקוח.
 - (8) הטקסט 'אישור עמידה בתכנית "חי בריא"'. בתעודות אישור יש לציין את המינים עבורם ניתן האישור.
 - (9) הפנייה לאתר החברה www.haibari.co.il
- 8.1.2 במידה שרלוונטי, יצוין בתעודה מידע נוסף.
- 8.1.3 לדוגמא - אם המשק הוא משק מעורב, הדבר יצוין על האישור (ראה סעיף 8.2 להלן - משק מעורב).
- 8.1.4 האישור מונפק לתקופה של 12 חודשים ממועד תחילת האישור.
- 8.1.5 מועד תחילתו של אישור מחודש נקבע על פי מועד פקיעת התוקף של האישור הקודם. לדוגמה, משק קיבל תעודת אישור שתוקפה 10.4.2014 – 9.4.2015. למשק יש ביקורת ב- 28.3.2015. מעריך דוחות הפיקוח מנפיק את האישור החדש לתקופה 11.4.2015 – 10.4.2016.
- 8.1.6 חברת הפיקוח מחליטה האם פעולה מתקנת הינה מספקת.
- 8.1.7 הארכת אישור אסורה. באופן חריג, חי בריא תשקול הארכת אישור לתקופה של עד 30 יום אם מקור הסיבה הוא בחברת הפיקוח או כתוצאה מכח עליון.
- 8.1.8 אם פג תוקפו של האישור והגורם המפוקח מבקש לקבל אישור מחדש, האישור החדש יתחיל מהמועד שמעריך דוחות הפיקוח מנפיק אישור ולא מהמועד המוקדם יותר שבו פג האישור הקודם (ראה סעיף 7 לעיל).

8.2 . משק מעורב

8.2.1 . חי בריא באה לקדם חקלאות בת קיימא ולפיכך שאיפתה כי משקים יעבדו בהתאם לתקניה עבור כל בעלי החיים המוחזקים בהם. יחד עם זאת, חי בריא מבינה כי השינוי הנדרש מהמשקים הרוצים לעמוד בתקניה עשוי להיות כרוך בשינוי נרחב מדי עבורם שכן ההיתכנות הפרקטית והכלכלית של ממשקי הגידול המפורטים בתקני "חי בריא" אינה מובנת מאליה. לפיכך, חי בריא מתירה קיומו של משק מעורב וזאת עד להנחת דעתה כי קיים מספיק ידע וניסיון בקרב המשקים המאפשר להם לקיים את דרישות תקני "חי בריא" עבור כל בעלי החיים במשק.

8.2.2 . במשקים מעורבים יש לדאוג כי בעלי-החיים יהיו מופרדים באופן פיזי ו/או ניתנים לזיהוי, וחייבת להיות מדיניות כתובה המתארת איך בעלי החיים המאושרים לתכנית "חי בריא" מופרדים מבעלי החיים שאינם מאושרים.

8.2.3 . בתעודת האישור יצוין כי מדובר במשק מעורב.

8.3 . סירוב אישורים

8.3.1 . גורם מפוקח עלול לקבל סירוב אישור אם:

- (1) המפקח לא מורשה להיכנס לשטחים מסוימים בתחומי העסק.
- (2) ישנה חריגה קריטית שלא תוקנה לשביעות רצונה של חברת הפיקוח.
- (3) על פי שיקול דעת מעריך דוחות הפיקוח, יש חשש משמעותי להגיונות התכנית.

8.3.2 . אם הגורם המפוקח מקבל סירוב אישור, הודעה על סירוב האישור תישלח למגיש הבקשה.

8.3.3 . במכתב הסירוב אישור תצוין הסיבה לסירוב האישור וכי הסירוב נכנס לתוקף באופן מיידי. כל האישורים הקיימים יבוטלו על ידי חברת הפיקוח (ראה סעיף 8.5 להלן - גריעת אישור).

8.3.4 . גורם מפוקח אשר קיבל סירוב אישור ורוצה להגיש בקשה מחודשת לאישור צריך לעבור את כל תהליך הפיקוח מחדש.

8.4 . השעיות

8.4.1 . השעייה יכולה להתרחש במהלך תקופת האישור של הגורם המפוקח ומביאה להפסקה זמנית של האישור, או אף לביטולו.

8.4.2 . גורם מפוקח עלול לקבל השעייה אם הוא עורך שינוי משמעותי מבלי להודיע על כך מראש (ראה סעיף 4.5.8 לעיל) או אם נושאים משמעותיים הקשורים לעמידה בדרישות התוכנית מובאים לתשומת לבה של חברת הפיקוח.

8.4.3 . האישור מושעה והודעה נשלחת על ידי חברת הפיקוח לגורם המפוקח ולחי בריא.

8.4.4 . לגורם מפוקח מושעה יש את האפשרות לספק לחברת הפיקוח חומרים אשר יאפשרו לחברת הפיקוח להעריך מחדש את הסטטוס שלו. דבר זה צריך להתבצע בתוך 30 יום.

- 8.4.5 . חברת הפיקוח תעריך מחדש את החומר שנמסר ותקבל החלטה. ההחלטה יכול שתהיה להסיר את ההשעייה או להמשיך את ההשעייה. אם ההחלטה היא להמשיך את ההשעייה, האישור ייגרע (ראה סעיף 8.5 להלן - גריעת אישור).
- 8.4.6 . במקרה בו גורם מפוקח מושעה, לא יצור קשר עם חברת הפיקוח בתוך 30 יום ממועד ההודעה על ההשעייה, האישור של הגורם המפוקח האמור יגרע אוטומטית (ראה סעיף 8.5 להלן - גריעת אישור).

8.5 . גריעת אישור

- 8.5.1 . גריעת אישור הינו סיום קבוע לאישור נוכחי של גורם מפוקח.
- 8.5.2 . גריעת אישור מגורם מפוקח נעשית כאשר נושאים משמעותיים הנוגעים לעמידה בדרישות התכנית ו/או לעניינים הנוגעים להגיונות התכנית, מובאים לתשומת לבה של חברת הפיקוח או אם האישור מושעה והגורם המפוקח לא יוצר קשר עם חברת הפיקוח בתוך 30 יום כאמור בסעיף 8.4.6 לעיל.
- 8.5.3 . האישור מבוטל והודעה נשלחת על ידי חברת הפיקוח לגורם המפוקח ולחי בריא.
- 8.5.4 . גורם מפוקח אשר קיבל גריעת אישור ורוצה להגיש בקשה מחודשת לאישור צריך לעבור את כל תהליך הפיקוח מחדש.

9 . ערעורים על החלטות לגבי אישורים

- 9.1 . אם מגיש הבקשה סבור שהחלטה לגבי סירוב ו/או גריעת אישור נעשתה באופן שגוי, הוא רשאי לערער על החלטה. ערעור יוגש על ידי מגיש הבקשה בכתב ויפרט את הסיבות לערעור ותצורפנה לו הוכחות התומכות בטיעוני מגיש הבקשה.
- 9.2 . את הערעור יש להגיש לחברת הפיקוח בתוך 30 יום ממועד הנפקת החלטת האישור.
- 9.3 . כל ההחלטות הקשורות למעמד האישור של הגורם המפוקח נותרות בתוקף עד להחלטה בערעור (אם וככל שהוגש).
- 9.4 . חברת הפיקוח תכנס את ועדת הערעורים המורכבת מנציגי חברת הפיקוח, נציגי חי בריא וכן מומחים נוספים (ככל שנדרש על פי שקול דעת חי בריא וחברת הפיקוח). ועדת הערעורים תדון בערעור ותחליט האם החלטה לגבי האישור צריכה להשתנות או להישאר בתוקף. חברת הפיקוח חייבת ליידע את מגיש הבקשה לגבי החלטתה בתוך 30 יום ממועד קבלת הערעור.

10 . תלונות

חי בריא שמה לה למטרה לפעול ביושר ובשקיפות. חי בריא מכירה בכך שתלונות לגבי התכנית עלולות לצוץ. להלן תיאור תהליך התלונות.

- 10.1 . תלונות לגבי תכנית חי בריא עשויות לכלול, אך אינן מוגבלות ל:
10.1.1 . גורמים מפוקחים המאושרים לשווק תוצרת חי בריא.

- 10.1.2. התנהלות צוות העובדים הקשור בתכנית חי בריא (כגון צוות חי בריא, צוות חברת הפיקוח והמפקחים).
- 10.1.3. תהליך האישור.
- 10.2. תלונות של גורמים מפוקחים הנוגעות להחלטת האישור שלהם עצמם מטופלות במסגרת הערעורים (ראה סעיף 9 לעיל).
- 10.3. יש להגיש תלונות ל: info@haibari.co.il.
- 10.4. התלונה צריכה לכלול את הפרטים הבאים: מועדי האירוע, שמות הצדדים המעורבים וכל הוכחה אחרת המתעדת את הטענות המועלות.
- 10.5. תלונות יטופלו על בסיס של כל מקרה לגופו.
- 10.6. חי בריא תאשר קבלת כל תלונה.
- 10.7. חי בריא תבחן ותבדוק את המסמכים כדי לתקף ולקבוע את מהלך הפעולה:
- 10.7.1. חקירה נוספת של התלונה; או
- 10.7.2. פתרון התלונה; או
- 10.7.3. דחיית התלונה.
- 10.8. עם קבלת החלטה הסופית לגבי התלונה, חי בריא תודיע לצדדים הרלוונטיים.

11. עיבוד, איחסון הובלה ומכירת תוצרת "חי בריא"

- 11.1. עיבוד, איחסון והובלת תוצרת "חי בריא"
- 11.1.1. אסור לעשות כל שימוש בתו "חי בריא" לגבי תוצרת שמקורה אינו בתוצרת "חי בריא".
- 11.1.2. תוצרת "חי בריא" שאינה ארוזה מראש, תאוחסן בנפרד מתוצרת שאינה "חי בריא" וכלי הקיבול שבהם היא מאוחסנת יסומנו במילה "תוצרת חי בריא".
- 11.1.3. תוצרת "חי בריא" שאינה ארוזה מראש, תובל בנפרד מתוצרת שאינה "חי בריא" וכלי הקיבול שבהם היא תובל יסומנו במילה "תוצרת חי בריא".
- 11.1.4. בעל תוצרת "חי בריא" ימלא, לפני העמסת התוצרת על כלי ההובלה, תעודת משלוח לפי הטופס שבסעיף 13.2 למדריך המדיניות; תעודת המשלוח תהיה בידי המוביל בעת ההובלה ותימסר עם סיומה למקבל התוצרת.
- 11.2. מכירה, איסור הטעיה ותנאי שימוש בתו "חי בריא"
- 11.2.1. אסור להציג ו/או למכור תוצרת חקלאית כתוצרת "חי בריא" אם מדובר בתוצרת שאינה תוצרת "חי בריא", ובכלל זה אסור להשתמש במילה "חי בריא" ביחס לתוצרת חקלאית אלא אם כן היא בעלת אישור.
- 11.2.2. אסור לעשות כל שימוש בתו "חי בריא" ביחס לתוצרת חקלאית שאינה תוצרת "חי בריא".
- 11.2.3. תוצרת שאינה תוצרת "חי בריא" אך כוללת רכיבים מסוימים מן החי שמקורם בתוצרת "חי בריא" תוכל לציין ברשימת הרכיבים את תו "חי בריא" ליד שם הרכיב שמקורו בתוצרת "חי בריא", ובלבד שאותו רכיב הינו תוצרת "חי בריא" באופן מלא.

11.2.4. לא יסמן גורם כלשהו תוצרת חקלאית בתו "חי בריא", אלא אם כן הוא בעל היתר לשימוש בתו "חי בריא", ובהתאם לתנאי ההיתר המצויינים בתעודת האישור.

11.2.5. השימוש בתו "חי בריא" ייעשה בהתאם להנחיות המופיעות בסעיף 13.3 למדריך המדיניות.

12. פרטי קשר של חברת הפיקוח והתעדה

אגריאור בע"מ

רחוב הבשם 3, אשדוד, ת.ד. 12755

טלפון: 08-6212263

פקס: 08-9317240

דוא"ל: isaac@agrior.co.il

13.1 נספח א' - תכנית דגימות שנתית במשקים ויחידות שרשרת השיווק

תכנית הדגימות השנתית נועדה להעלות את רמת הביטחון של "חי בריא", המשקים, יחידות שרשרת השיווק וציבור הצרכנים של תוצרת "חי בריא" כי תוצרת המוצגת כתוצרת "חי בריא" מקורה אכן במשקים וביחידות שרשרת השיווק שעמדו בדרישות תכנית "חי בריא".

13.1.1 תכנית דגימות שנתית בקרב המשקים

המטרה הינה להבטיח כי הפרקטיקות המיושמות בגידול בעלי החיים עומדות בדרישות תקני חי בריא.

(1) דרישות לקיום בדיקות דנא

חי בריא מנהלת מערך זיהוי גנומי במשקי בקר לבשר וצאן לבשר הלוקחים חלק בתכנית חי בריא על מנת לאפשר עקיבות (traceability) של כל נתח בשר, מהמזלג עד למשק בו גדל בעל החיים. מעבר ליתרונות בהקשר של בטיחות הציבור, המשמעות היא יכולת זיהוי זיופים של הצגת תוצרת שאינה תוצרת "חי בריא" כתוצרת "חי בריא" באופן ברור ומייד.

לפיכך, על מגיש בקשה שהינו משק המחזיק בעלי חיים (צאן ו/או בקר) לשם מכירתם לתעשיית הבשר, לקיים בדיקת זיהוי גנומי לכל זכרי ההרבעה במשק. זאת בכדי לאפשר ביצוע בדיקות אבהות לכל נתח בשר ושיוכו באופן וודאי (עם סיכויי טעות אפסיים) למשקי חי בריא. חי בריא תנחה את המשקים לגבי ביצוע בדיקות אלו.

משקים שבהם הצאצאים הלוקחים חלק בתכנית חי בריא אינם משוייכים בהכרח לזכרי ההרבעה במשק (כגון כאשר היה שימוש בהזרעה מלאכותית) נדרשים לקיים בדיקת זיהוי גנומי פרטנית לכל אותם צאצאים שעבורם בדיקת אבהות לא תהיה ישימה.

(2) דרישות לבדיקת פתע של שאריות אנטיביוטיקה

חברת הפיקוח תבצע, כחלק מתהליך הפיקוח, דגימות פתע לבדיקת שאריות אנטיביוטיקה. מטרת בדיקות אלו היא להבטיח כי לא נעשה שימוש באנטיביוטיקה מניעתית בכל שלבי הגידול. יודגש כי איתור זרזי גדילה אנטיביוטיים יהו גם כן חלק מבדיקות אלו.

סוגי האנטיביוטיקה שיבדקו כאמור יוגדרו על ידי חי בריא בתיאום עם חברת הפיקוח ויהיו בהתאם לענף החי הרלוונטי ובהתאם לידע העדכני לגבי סוגי האנטיביוטיקה הנמצאים בשימוש בענפי החי השונים.

הבדיקות יילקחו מדי שנה מלפחות 60% מהמשקים המפוקחים ובמועד שלא תואם עמם מראש (היינו, במועד עריכת ביקורת במשק שתואמה מראש עם המשק לא יילקחו דגימות; אלו

יילקחו רק במועד שלא תואם מראש). משק שלא היה נתון לבדיקה כאמור במהלך שנת פיקוח נתונה, יהיה נתון ללקיחת דגימות בשנת הפיקוח העוקבת.

13.1.2 תכנית דגימות שנתית בקרב יחידות השיווק

חברת הפיקוח תבצע, כחלק מתהליך הפיקוח, דגימות פתע מנתחי בשר המשווקים במסגרת תכנית חי בריא לשם ביצוע זיהוי גנומי עבור אותם נתחי בשר ושיוכם באופן ברור וודאי למשקים העומדים בתכנית חי בריא וזאת על מנת לאתר זיופים והטעויות במכירת תוצרת שאינה תוצרת חי בריא כתוצרת חי בריא (ראה סעיף 13.1.1 לעיל).

הבדיקות יילקחו מדי שנה מלפחות 20% מיחידות שרשרת השיווק ובמועד שלא תואם עמם מראש (היינו, במועד עריכת הביקורת באתר יחידת השיווק שתואמה מראש לא יילקחו דגימות; אלו יילקחו רק במועד שלא תואם מראש).

13.2 נספח ב' – תעודת משלוח

שם העוסק: _____
שם פרטי _____ שם משפחה _____ ת.ז. _____

אם העוסק הוא תאגיד מס' עוסק מורשה _____
מס' טלפון: _____

מען: _____

התוצרת המובלת: _____ כמות: _____

סוג: _____

יעד ההובלה: _____

תאריך ההובלה: _____ שעת תחילת ההובלה: _____

חתימת העוסק: _____

13.3 נספח ג': שימוש בתו חי בריא

תו חי בריא הינו תו אחיד, שקוטרו לא יפחת מ- 10 מ"מ, והוא יהיה לפי אחת מהאפשרויות המפורטות כלהלן, בהתאם לסוג התוצרת:

תוצרת חלב (כל אחת משתי האפשרויות להלן):	תוצרת בשר:
	

כל בקשה לשינוי בצורה ובצבע צריכה להיעשות בכתב לחי בריא וכפופה לקבלת הסכמה מראש ובכתב מחי בריא.